



Демографическая ситуация
в Пензенской области
по итогам 7 месяцев 2022 года

главный врач ГБУЗ МИАЦ
Ашанина Надежда Николаевна



рождаемость по области
снизилась на 9,7%

(в сравнении с 2021 годом)

показатель **6,5** на 1000 населения

родилось 4815 детей

родившиеся (без мертворожденных)

человек				снижение/рост 2022 к 2019		снижение/рост 2022 к 2020		снижение/рост 2022 к 2021		на 1000 человек населения				
2019	2020	2021	2022	абс. число	%	абс. число	%	абс. число	%	2019	2020	2021	2022	РФ 2020 г.
6127	5627	5375	4815	-1312	-21,4	-812	-14,4	-560	-10,4	8,0	7,4	7,2	6,5	9,6

наиболее низкая рождаемость

- ✓ Тамалинский район 3,6
- ✓ Наровчатский район 3,8
- ✓ Сосновоборский район 4,0



Ранг	Районы	Рождаемость	
		абс	на 1000
1	Пензенский	383	10,7
2	Бессоновский	217	8,1
3	Бековский	60	7,4
4	Нижнеломовский	152	7,3
5	Городищенский	186	7,0
6	г.Пенза	2033	6,9
7	г.Кузнецк	308	6,7
8	Малосердобинский	28	6,1
9	Лунинский	59	6,1
10	Камешкирский	36	6,1
11	Кузнецкий	123	6,1
12	Кольшлейский	75	6,0
13	Сердобский	155	6,0
14	Шемышейский	50	5,7
15	Иссинский	28	5,5
16	Земетчинский	61	5,5
17	Лопатинский	38	5,5
18	Башмаковский	59	5,4
19	г.Заречный	203	5,4
20	Мокшанский	73	5,2
21	Вадинский	22	5,1
22	Никольский	81	5,1
23	Каменский	148	5,0
24	Спасский	31	4,9
25	Неверкинский	35	4,8
26	Белинский	58	4,5
27	Пачелмский	33	4,2
28	Сосновоборский	32	4,0
29	Наровчатский	21	3,8
30	Тамалинский	27	3,6
	Область	4815	6,5



СМЕРТНОСТЬ **снизилась на 13,5%**

(в сравнении с 2021 годом)

показатель – **16,0** на 1000 населения

умерло 11 834 человека

умершие

человек				снижение/рост 2022 к 2019		снижение/рост 2022 к 2020		снижение/рост 2022 к 2021		на 1000 человек населения				
2019	2020	2021	2022	абс. число	%	абс. число	%	абс. число	%	2019	2020	2021	2022	РФ 2020 г.
10876	12440	13807	11834	958	8,8	-606	-4,9	-1973	-14,3	14,2	16,4	18,5	16,0	16,7

максимальные показатели смертности

- ✓ Иссинский район 26,7
- ✓ Никольский район 22,8
- ✓ Белинский район 22,0



Ранг	Районы	Смертность	
		абс	на 1000
1	г.Заречный	529	14,0
2	г.Пенза	4152	14,1
3	Бессоновский	388	14,4
4	Башмаковский	159	14,6
5	Пензенский	524	14,6
6	Кузнецкий	299	14,8
7	Городищенский	413	15,6
8	Вадинский	69	16,1
9	г.Кузнецк	737	16,1
10	Каменский	502	17,0
11	Колышлейский	213	17,1
12	Шемьшейский	151	17,2
13	Малосердобинский	79	17,3
14	Лунинский	175	18,1
15	Лопатинский	127	18,3
16	Нижнеломовский	386	18,4
17	Земетчинский	204	18,5
18	Сосновоборский	147	18,5
19	Неверкинский	139	18,9
20	Камешкирский	113	19,2
21	Спасский	124	19,7
22	Мокшанский	278	19,8
23	Пачелмский	157	20,1
24	Сердобский	539	20,8
25	Бековский	170	20,8
26	Тамалинский	157	20,9
27	Наровчатский	120	21,8
28	Белинский	282	22,0
29	Никольский	366	22,8
30	Иссинский	135	26,7
	Область	11834	16,0

В текущем году **максимальное количество** умерших зарегистрировано в марте 2022 года – **2 048 человек**, **минимальное** в июне – **1439 человек**.

	Умерших			
	2021	2022	снижение/рост	
			абс.	%
январь	2185	1847	-338	-15,5
февраль	1845	1848	3	0,2
март	2033	2048	15	0,7
апрель	1725	1575	-150	-8,7
май	1741	1629	-112	-6,4
июнь	1943	1439	-504	-25,9
июль	2335	1448	-887	-38,0



Отмечается **снижение** младенческой смертности **на 19,0%**
по сравнению с 2021 годом

Показатель младенческой смертности **снизился с 4,2‰ до 3,4‰**

Умерло 18 детей (в 2021 году – 23).



естественная убыль населения
составила **-9,5** на 1000 населения
(2021 год – 11,3)

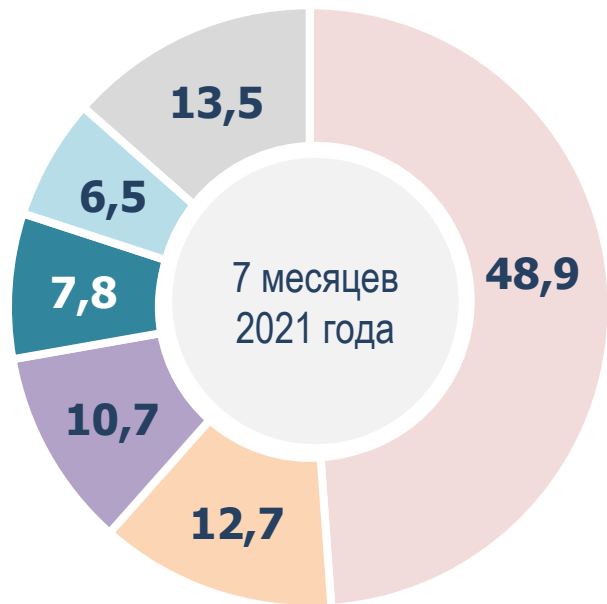
**умерло на 7019 человек больше,
чем родилось**

наибольшая убыль

- ✓ Иссинский район -21,2
- ✓ Наровчатский район -18,0
- ✓ Никольский район -17,8
- ✓ Белинский район -17,5
- ✓ Тамалинский район -17,3



Наименование района	Естественная убыль на 1000 населения
	2022
Пензенский	-3,9
Бессоновский	-6,4
г.Пенза	-7,2
Городищенский	-8,6
г.Заречный	-8,6
Кузнецкий	-8,7
Башмаковский	-9,2
г.Кузнецк	-9,4
Вадинский	-11,0
Колышлейский	-11,1
Нижнеломовский	-11,2
Малосердобинский	-11,2
Шемьшейский	-11,5
Каменский	-12,0
Лунинский	-12,0
Лопатинский	-12,8
Земетчинский	-13,0
Камешкирский	-13,0
Бековский	-13,5
Неверкинский	-14,2
Сосновоборский	-14,5
Мокшанский	-14,6
Спасский	-14,8
Сердобский	-14,8
Пачелмский	-15,9
Тамалинский	-17,3
Белинский	-17,5
Никольский	-17,8
Наровчатский	-18,0
Иссинский	-21,2
Область	-9,5





показатель снизился с **904,2** до **796,1**
(РФ – 576,0)

но превышает индикатив на 26,2%

наиболее высокие показатели

- ✓ Иссинский район 1464,3
- ✓ Белинский район 1164,5
- ✓ Никольский район 1152,7



Ранг	Районы	Смертность	
		абс	на 100 000
1	г.Пенза	1919	649,9
2	Пензенский	246	685,5
3	Малосердобинский	32	701,7
4	г.Заречный	270	713,6
5	Лунинский	70	724,4
6	Башмаковский	82	750,5
7	Бессоновский	204	756,9
8	Колышлейский	96	770,1
9	Шемышейский	68	774,0
10	Пачелмский	62	795,4
11	Земетчинский	96	869,2
12	Тамалинский	66	878,6
13	Кузнецкий	180	890,2
14	Каменский	264	896,0
15	Сердобский	237	915,0
16	г.Кузнецк	425	928,4
17	Бековский	77	943,4
18	Лопатинский	66	951,7
19	Спасский	61	968,4
20	Наровчатский	54	978,9
21	Нижнеломовский	207	986,7
22	Мокшанский	139	988,6
23	Неверкинский	76	1032,4
24	Камешкирский	61	1033,6
25	Сосновоборский	82	1034,1
26	Вадинский	45	1047,0
27	Городищенский	281	1063,0
28	Никольский	185	1152,7
29	Белинский	149	1164,5
30	Иссинский	74	1464,3
Всего по области		5874	796,1



показатель вырос с **229,5** до **233,0**

наиболее высокий показатель

✓ Городищенский район 721,9

превышает областной показатель в **2,4** раза

✓ Иссинский район 435,3

превышает областной показатель в **1,9** раза

✓ Нижнеломовский район 400,4

превышает областной показатель в **1,7** раза



Ранг	Районы	Смертность	
		абс	на 100 000
1	Бессоновский	34	126,2
2	Колышлейский	17	136,4
3	Пачелмский	11	141,1
4	г.Пенза	467	158,2
5	Пензенский	59	164,4
6	Вадинский	8	186,1
7	Лунинский	21	217,3
8	Малосердобинский	10	219,3
9	г.Кузнецк	108	235,9
10	Тамалинский	18	239,6
11	Земетчинский	27	244,5
12	Бековский	20	245,0
13	г.Заречный	94	248,4
14	Белинский	32	250,1
15	Сосновоборский	21	264,8
16	Кузнецкий	54	267,1
17	Камешкирский	16	271,1
18	Каменский	81	274,9
19	Шемышейский	25	284,5
20	Башмаковский	33	302,0
21	Неверкинский	24	326,0
22	Мокшанский	48	341,4
23	Никольский	61	380,1
24	Спасский	24	381,0
25	Лопатинский	27	389,4
26	Сердобский	103	397,6
27	Наровчатский	22	398,8
28	Нижнеломовский	84	400,4
29	Иссинский	22	435,3
30	Городищенский	148	559,9
Всего по области		1719	233,0



показатель снизился со **198,3** до **183,4**

наиболее высокие показатели

- ✓ Иссинский район 316,6
- ✓ Камешкирский район 305,0
- ✓ Лопатинский район 288,4



Ранг	Районы	Смертность	
		абс	на 100 000
1	Городищенский	26	98,4
2	Сосновоборский	9	113,5
3	Спасский	8	127,0
4	Пачелмский	10	128,3
5	Малосердобинский	6	131,6
6	Кузнецкий	29	143,4
7	Кольшлейский	18	144,4
8	Бековский	13	159,3
9	г.Пенза	488	165,3
10	Бессоновский	45	167,0
11	Пензенский	62	172,8
12	Башмаковский	19	173,9
13	Лунинский	17	175,9
14	Мокшанский	25	177,8
15	Вадинский	8	186,1
16	Неверкинский	14	190,2
17	г.Кузнецк	88	192,2
18	Сердобский	52	200,8
19	Шемышейский	18	204,9
20	Земетчинский	23	208,2
21	Наровчатский	12	217,5
22	Каменский	67	227,4
23	Нижнеломовский	50	238,3
24	Тамалинский	18	239,6
25	Никольский	40	249,2
26	г.Заречный	99	261,7
27	Белинский	35	273,5
28	Лопатинский	20	288,4
29	Камешкирский	18	305,0
30	Иссинский	16	316,6
Всего по области		1353	183,4



показатель вырос с **19,8** до **22,8**

наиболее высокие показатели

- ✓ Мокшанский район 49,8
- ✓ Тамалинский район 39,9
- ✓ Сосновоборский район 37,8



Ранг	Районы	Смертность	
		абс	на 100 000
1	Вадинский	0	0,0
1	Лопатинский	0	0,0
2	г.Кузнецк	2	4,4
3	Никольский	1	6,2
4	Белинский	1	7,8
5	Сердобский	3	11,6
6	Неверкинский	1	13,6
7	Нижнеломовский	3	14,3
8	Кузнецкий	3	14,8
9	Городищенский	4	15,1
10	Спасский	1	15,9
11	Камешкирский	1	16,9
12	Наровчатский	1	18,1
13	Иссинский	1	19,8
14	Лунинский	2	20,7
15	Малосердобинский	1	21,9
16	Шемышейский	2	22,8
17	г.Пенза	70	23,7
18	Пачелмский	2	25,7
19	Бессоновский	7	26,0
20	Башмаковский	3	27,5
21	Пензенский	10	27,9
22	Колышлейский	4	32,1
23	Земетчинский	4	36,2
24	Бековский	3	36,8
25	г.Заречный	14	37,0
26	Каменский	11	37,3
27	Сосновоборский	3	37,8
28	Тамалинский	3	39,9
29	Мокшанский	7	49,8
	Всего по области	168	22,8



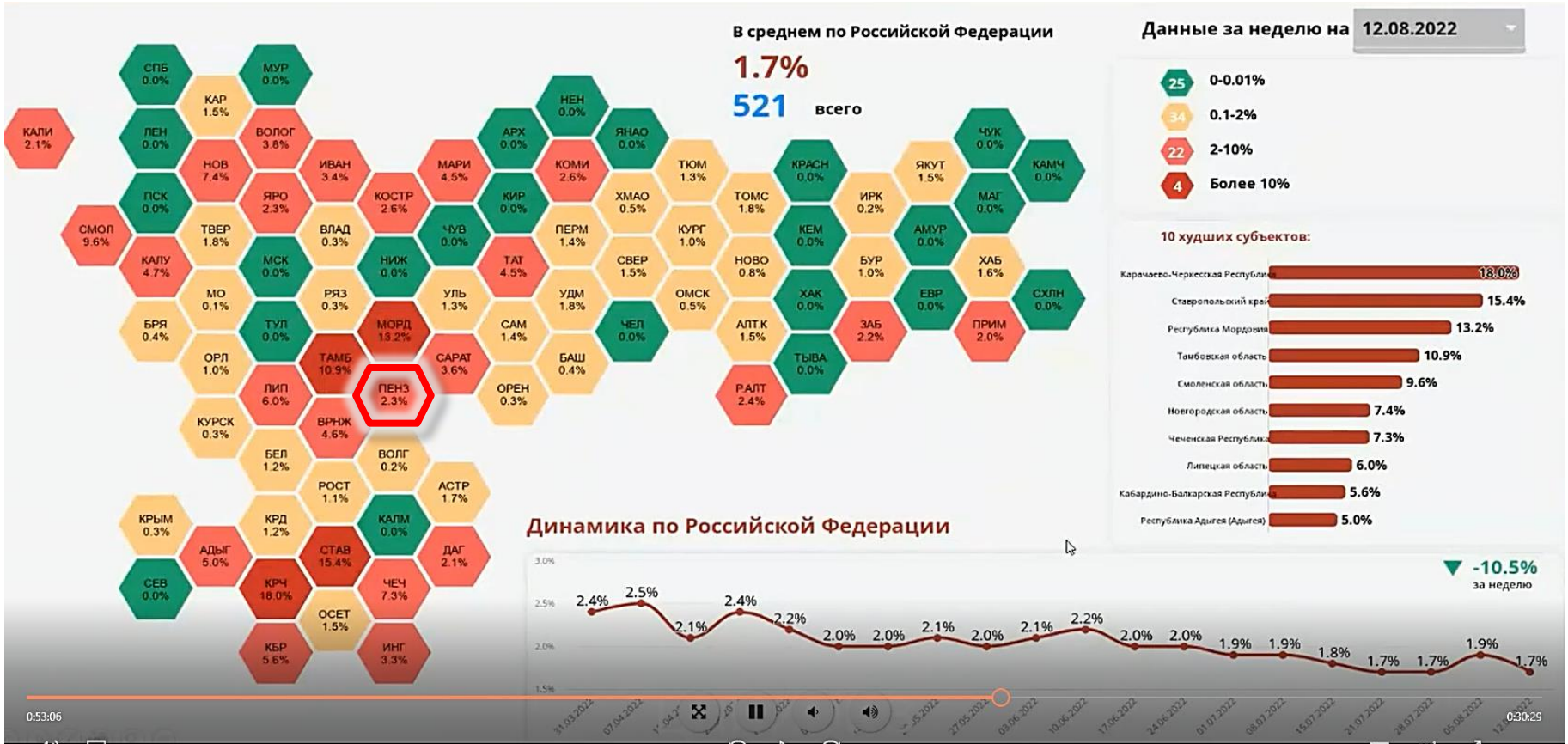
показатель снизился с **108,9** до **65,1**

наиболее высокие показатели

- ✓ Наровчатский район **308,2**
- ✓ Бековский район **294,0**

	7 мес. 2021	7 мес. 2022	Прирост / Убыль, в %	
1	Городищенский	190,1	3,8	-98,0
2	Белинский	153,4	15,6	-89,8
3	Бессоновский	131,7	14,8	-88,7
4	Вадинский	204,2	69,8	-65,8
5	Шемышейский	224,3	91,1	-59,4
6	Пензенский	88,0	36,2	-58,8
7	Земетчинский	160,6	81,5	-49,3
8	Сосновоборский	172,6	88,3	-48,8
9	Сердобский	273,2	142,8	-47,7
10	Нижнеломовский	127,5	66,7	-47,7
11	Каменский	96,8	50,9	-47,4
12	Пачелмский	214,1	115,5	-46,1
13	г.Пенза	89,6	53,5	-40,3
14	Никольский	134,7	87,2	-35,2
15	Тамалинский	78,0	53,3	-31,7
16	Иссинский	115,5	79,2	-31,5
17	Мокшанский	133,0	92,5	-30,5
18	Башмаковский	144,5	100,7	-30,3
19	Камешкирский	132,8	101,7	-23,4
20	Неверкинский	159,0	122,3	-23,1
21	Спасский	203,4	158,8	-22,0
22	Лунинский	131,1	103,5	-21,1
23	Лопатинский	99,0	86,5	-12,6
24	Наровчатский	302,3	308,2	2,0
25	Малосердобинский	193,5	219,3	13,3
26	г.Кузнецк	41,1	50,2	22,2
27	Бековский	180,1	294,0	63,2
28	Колышлейский	102,0	184,5	80,8
29	Кузнецкий	34,2	69,2	102,7
30	г.Заречный	0,0	5,3	0,0
	Всего по области	108,9	65,1	-40,3

Мониторинг основной причины смерти «Старость» R54 (%)



По данным ФГБУ «ЦНИИОИЗ» Минздрава России от 16.08.2022г.



За 7 мес. 2022г. в РИАМС «ПроМед» оформлено **470** свидетельств о смерти с причиной смерти «**Старость**».

В **274** случаях (**58,3%**) умершие находились под диспансерным наблюдением с диагнозами, которые могли явиться первоначальной причиной смерти.



Данная ситуация свидетельствует об отсутствии контроля со стороны ответственного за оформление медицинских свидетельств о смерти, врачи первичного звена при выдаче свидетельства не изучают первичную медицинскую документацию.

Количество выданных Медицинских свидетельств о смерти со "старостью" R54 за 7 месяцев 2022г. по данным РИАМС ПроМед

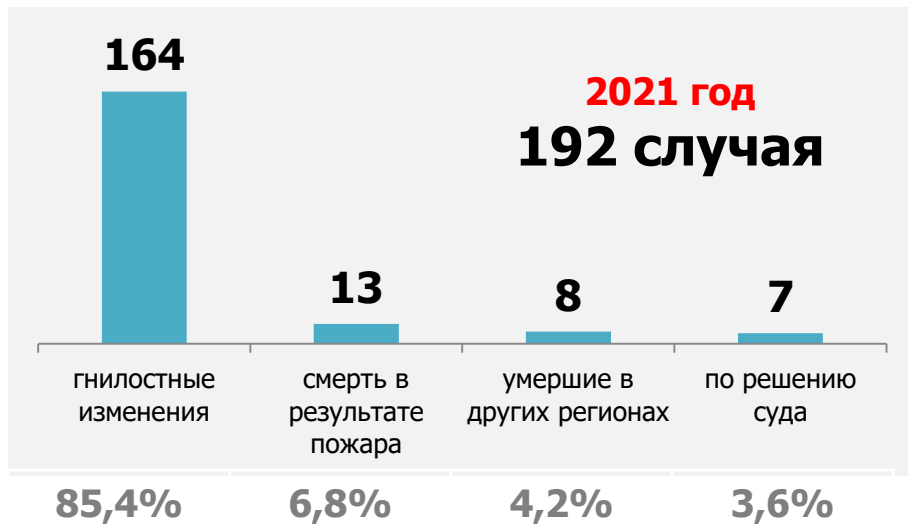
МО	Количество Свидетельств	Имеется диагноз в контрольной Карте диспансерного наблюдения	(%)
Городищенская РБ	2	0	0,0
Сосновоборская УБ	7	0	0,0
г. Заречный	2	0	0,0
Бессоновская РБ	4	1	25,0
Иссинская УБ	4	1	25,0
Мокшанская РБ	12	3	25,0
Каменская МРБ	13	4	30,8
Кузнецкая МРБ	49	17	34,7
Земетчинская РБ	8	3	37,5
Лунинская РБ	12	5	41,7
Сердобская МРБ	59	26	44,1
Тамалинская УБ	4	2	50,0
Нижнеломовская МРБ	52	28	53,8
Никольская РБ	14	9	64,3
Колышлейская РБ	34	23	67,6
Городская пол-ка	153	115	75,2
Шемьшейская УБ	9	7	77,8
Башмаковская РБ	12	11	91,7
Пензенская РБ	13	12	92,3
Белинская РБ	1	1	100,0
Лопатинская УБ	6	6	100,0
ИТОГО	470	274	58,3

По итогам совещания, проведенного совместно с ФГБУ ЦНИИОИЗ Минздрава России по вопросу смертности населения в трудоспособном возрасте, к региону возник вопрос по высокой доле умерших от симптомов и признаков в данной возрастной группе.

Структура умерших в трудоспособном возрасте от симптомов, признаков и отклонений от нормы

	2020	2021	7 месяцев 2022
умерло всего в трудоспособном возрасте, чел.	4099	4415	2388
умерло от симптомов, чел.	160	192	96
доля умерших, %	3,9	4,3	4,0

Смертность в трудоспособном возрасте от симптомов, признаков и отклонений от нормы



	Количество умерших	Показатель на 100 000 труд. насел.	Гнилостные изменения	Пожар	Умершие в другом регионе	По решению суда
СПАССКИЙ	3	49,9	3			
Г.ЗАРЕЧНЫЙ	18	49,2	17		1	
БАШМАКОВСКИЙ	5	48,3	2	1	1	1
ПАЧЕЛМСКИЙ	3	42,2	3			
СЕРДОВСКИЙ	9	38,7	8		1	
ГОРОДИЩЕНСКИЙ	9	37,8	8	1		
НИКОЛЬСКИЙ	5	35,5	3	2		
БЕЛИНСКИЙ	4	34,9	2			2
ЛОПАТИНСКИЙ	2	31,1	2			
Г.ПЕНЗА	84	28,5	77	2	2	3
ПЕНЗЕНСКИЙ	9	27,7	7	2		
КОЛЫШЛЕЙСКИЙ	3	26,6	2		1	
КУЗНЕЦКИЙ	5	26,3	4	1		
Г.КУЗНЕЦК	10	23,4	9		1	
МОКШАНСКИЙ	3	23,3	2	1		
КАМЕНСКИЙ	6	22,0	2	2	1	1
НАРОВЧАТСКИЙ	1	19,3	1			
КАМЕШКИРСКИЙ	1	18,6	1			
БЕССОНОВСКИЙ	4	15,9	3	1		
НЕВЕРКИНСКИЙ	1	14,7	1			
ТАМАЛИНСКИЙ	1	14,6	1			
БЕКОВСКИЙ	1	13,0	1			
ШЕМЫШЕЙСКИЙ	1	12,9	1			
ЛУНИНСКИЙ	1	11,9	1			
НИЖНЕЛОМОВСКИЙ	2	10,4	2			
ЗЕМЕТЧИНСКИЙ	1	10,3	1			
ВСЕГО ПО ОБЛАСТИ	192	27,4	164	13	8	7

наиболее высокие показатели

- ✓ Спасский район 49,9
- ✓ г. Заречный 49,2
- ✓ Башмаковский район 48,3

Смертность в трудоспособном возрасте от симптомов, признаков и отклонений от нормы



наиболее высокие показатели

- ✓ Башмаковский район 66,5
- ✓ Сердобский район 59,3
- ✓ Бессоновский район 40,9

	Количество умерших	Показатель на 100 000 труд. насел.	Гнилостные изменения	Пожар	Умершие в другом регионе	По решению суда
БАШМАКОВСКИЙ	4	66,5	2	1		1
СЕРДОБСКИЙ	8	59,3	8			
БЕССОНОВСКИЙ	6	40,9	6			
Г.КУЗНЕЦК	10	40,2	9		1	
КАМЕНСКИЙ	6	37,9	6			
КУЗНЕЦКИЙ	4	36,2	4			
Г.ЗАРЕЧНЫЙ	7	33,0	6	1		
МОКШАНСКИЙ	2	26,8	1	1		
ТАМАЛИНСКИЙ	1	25,1	1			
НИКОЛЬСКИЙ	2	24,5	1			1
СОСНОВОБОРСКИЙ	1	23,9	1			
Г.ПЕНЗА	37	21,6	32	2	2	1
ЛУНИНСКИЙ	1	20,5		1		
КОЛЫШЛЕЙСКИЙ	1	15,3	1			
БЕЛИНСКИЙ	1	15,0			1	
ГОРОДИЩЕНСКИЙ	2	14,5	2			
ПЕНЗЕНСКИЙ	2	10,6	1	1		
НИЖНЕЛОМОВСКИЙ	1	8,9	1			
ВСЕГО ПО ОБЛАСТИ	96	23,6	82	7	4	3

ЦЕЛЕВОЙ индикатор реализации плана по снижению общей смертности и количеству сохранённых жизней на 2022 год



Целевой показатель смертности – **16,6** на 1000 населения

Количество сохранённых жизней - **448**

Период

7 месяцев 2022 года

Население на 01/01/2022	Наименование районов	факт	ЦЕЛЬ (область) 16,6 на 1000	сохранённые жизни цель
65318	г.Заречный	529	528	-1
24314	Мокшанский	278	277	-1
13485	Пачелмский	157	154	-3
10201	Камешкирский	113	107	-6
11986	Лопатинский	127	121	-6
46497	Бессоновский	388	381	-7
9549	Наровчатский	120	110	-10
44797	Сердобский	539	529	-10
10893	Спасский	124	113	-11
14110	Бековский	170	152	-18
22145	Белинский	282	254	-28
8756	Иссинский	135	107	-28
13000	Тамалинский	157	128	-29
27779	Никольский	366	328	-38
1274062	Область	11834	12282	448